

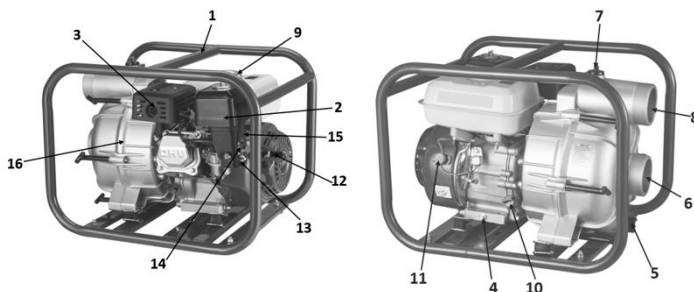


**MANUAL DE UTILIZARE
MOTOPOMPA APE MURDARE
WP212-TW EVOTOOLS**



Descriere

1. Cadru
2. Filtru de aer
3. Toba de esapament
4. Surub scurgere ulei
5. Dop pentru scurgere apa
6. Racord de aspiratie
7. Dop pentru umplere apa (amorsare)
8. Racord refulare
9. Buson rezervor combustibil
10. Buson baie ulei
11. Intrerupator On/Off
12. Maner demaror
13. Robinet combustibil
14. Tija clapeta soc
15. Maneta de acceleratie
16. Corp pompa



Date tehnice

Cod produs	684199
Diametru intrare	3" (75mm)
Diametru refulare	3" (75mm)
Inaltime maxima de pompare	25 m
Adancime maxima de aspirare	7 m
Debit maxim	55 m ³ /h
Putere	7 CP/3600 rpm
Motor	OHV, 1 cilindru, 4 timpi, 212 cc
Combustibil	Benzina 95 fara Pb
Volum rezervor	3,6 L
Tip ulei	10W30
Volum baie ulei	0,6 L
Timp continuu de operare	4 h
Nivel de zgomot	LwA = 110 dB(A)
Dimensiune maxima particule solide	23 mm
Masa neta	37 kg

Va multumim pentru achizitionarea acestui produs EVOTOOLS, fabricat conform celor mai inalte standarde de siguranta si de functionare. Pastrati acest manual pentru consultari ulterioare.



Avertizare! Pentru siguranta dumneavoastra cititi cu atentie acest manual si instructiunile generale de siguranta inaintea utilizarii echipamentului. Nerespectarea acestor reguli poate avea ca rezultat producerea incendiilor si/sau a ranirilor personale.

Simboluri

Simbolurile utilizate in manual sau pe produs au urmatoarele semnificatii:

	ATENTIE!		Cititi manualul inainte de utilizare!
	Nu folositi produsul in conditii de precipitatii (ploaie, ninsoare, vant etc.)!		Produsul este in conformitate cu standardele de siguranta ale Directivelor Europene
	Purtati antifoane!		Pericol de incendiu! Tineti departe de substante inflamabile.
	Atentie, suprafete fierbinti!		Porniti si utilizati produsul doar in exterior. Nu utilizati produsul in spatii inchise, chiar daca usile si ferestrele sunt deschise.
	Opriti intotdeauna motorul inainte de realimentare cu combustibil!		Adaugati ulei de motor inainte de utilizare!
	Acest produs este un echipament electric si electronic (EEE). Conform prevederilor Directivei 2012/19/UE si OUG 5/2015, este interzisa eliminarea deeurilor de echipamente electrice si electronice (DEEE) ca deseuri municipale nesortate. Acestea pot afecta mediul si sanatatea umana ca urmare a prezentei substantelor periculoase pe care le contin. Predati DEEE la un centru autorizat de colectare si reciclare a DEEE.		

Masuri de siguranta generale pentru unelte MAS

- Utilizati produsul numai dupa ce ati citit si ati inteles instructiunile prezente in acest manual. Pastrati manualul pentru consultari ulterioare.
- Nu lasati copiii, persoanele neautorizate sau neinstruite sa opereze cu acest utilaj. Distragerea atentiei poate cauza pierderea controlului uneltei.
- Nu suprasolicitati echipamentul! Masina poate fi folosita in conditii de siguranta daca sunt respectati parametrii de exploatare care o caracterizeaza. Nu utilizati unelte cu un alt scop fata de cel pentru care sunt destinate.
- Nu porniti si / sau utilizati aparatul in spatii inchise, intrucat exista riscul intoxicatiei cu gazele evacuate . Nu inhalati gazele de evacuare.
- Nu utilizati produsul in apropierea substantelor inflamabile si a surselor de caldura, flacara deschisa, scantei.
- Asigurati-va ca persoanele neautorizate, copiii sau animalele nu intra in zona de lucru in timpul utilizarii produsului.
- Alimentarea cu combustibil trebuie realizata in aer liber, departe de substante inflamabile si surse de caldura, flacara deschisa, scantei. Alimentarea cu combustibil se realizeaza numai cu motorul oprit. Daca motorul este cald, asteptati cel putin 2 minute inainte de realimentare.
- Nu umpleti rezervorul de benzina complet. Este recomandat sa lasati ~1 cm liber din inaltimea acestuia pentru a permite expansiunea combustibilului.
- Dupa alimentarea cu combustibil, strangeti busonul rezervorului si asigurati-va ca nu exista

scurgeri. Stergeți petele de combustibil cu o carpa uscată, dacă este cazul.



- Este interzis fumatul și apropierea de surse de foc deschis sau scantei în timpul alimentării cu combustibil

- Orice intervenție asupra produsului (întreținere, alimentare, completare nivel ulei, curățare etc.) trebuie să se facă cu motorul oprit, lăsat să se răcească complet.

Măsuri de siguranță personală

- Nu utilizați produsul dacă ați consumat băuturi alcoolice, medicamente care pot influența capacitatea de reacție și concentrare, droguri sau alte substanțe halucinogene sau dacă sunteți obosit.



- Purtați antifoane de protecție atunci când vă aflați lângă produs, în timpul funcționării acestuia.

- Nu purtați bijuterii sau alte accesorii vestimentare largi care pot fi prinse de componentele în mișcare ale produsului.
- Dacă aveți parul lung, strângeți-l astfel încât să nu poată fi prins de componentele în mișcare ale produsului.

Măsuri de siguranță specifice motopompei

- Pozitionați produsul pe o suprafață plană, atât în timpul utilizării, cât și în timpul transportului și depozitării.
- Asigurați-vă că, în timpul utilizării, există o distanță de cel puțin 1 metru între toba de esapament și eventuale obiecte, clădiri, garduri etc.
- Asigurați-vă că, în timpul utilizării, gazele de evacuare nu sunt direcționate către elemente de vegetație uscată (arbusti, tufisuri etc.) sau alte resturi care se pot aprinde în urma expunerii la jetul de gaze de evacuare.



- Nu utilizați produsul în condiții de precipitații (ploaie, ninsoare, vânt, etc.).

Service

- Repararea trebuie realizată numai de către personal autorizat prin înlocuirea cu accesorii și piese de schimb originale pentru a se evita producerea accidentelor datorate reparațiilor necorespunzătoare.

Domeniu de utilizare.

Acest produs a fost conceput pentru aplicații de drenaj intens, transfer și evacuare a lichidelor încărcate cu impurități solide, independent de rețeaua electrică.

Motopompa este proiectată pentru a opera în medii dificile. Datorită construcției sale cu garnituri și carcasa ranforsată, poate manipula în siguranță ape murdare, noroioase și lichide cu particule solide în suspensie de maxim 23 mm. Puterea sa este optimizată pentru a asigura un debit mare, necesar pentru golirea rapidă a zonelor inundate.

În mod uzual, domeniul de utilizare include:

- Evacuarea rapidă a apei din zone inundate (subsoluri, santuri, excavatii), unde lichidul este amestecat cu namol, nisip, pietris fin și resturi vegetale.
- Golirea bazinelor de decantare, a canalelor colectoare și a rezervoarelor cu reziduuri.
- Drenarea gropilor de fundație și a transeelor, unde apa de ploaie este contaminată cu argila și mal.



Atentie! Aceasta motopompa nu este adecvata pentru refularea de apa sarata, ape murdare, materii fecale, lichide inflamabile, explozive, corozive sau alte lichide periculoase.



Nu va fi utilizata pentru refularea de apa potabila. NU ESTE PROIECTATA PENTRU UZ INDUSTRIAL!

Pregatirea pentru punerea in functiune



ATENTIE! INAINTE DE ORICE INTERVENTIE, ASIGURATI-VA CA MOTORUL ESTE OPRIT!

Alimentare ulei motor



ATENTIE! ECHIPAMENTUL ESTE LIVRAT FARA ULEI IN MOTOR. INAINTE DE PRIMA PORNIRE ALIMENTATI CU ULEI SAE 10-W30. UTILIZAREA UNUI ULEI NECORESPUNZATOR VA REDUCE DURATA DE VIATA A MOTORULUI.



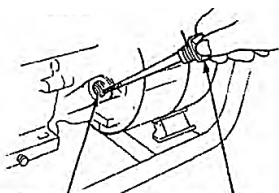
ATENTIE! IN TIMPUL ALIMENTARII CU ULEI, MOTORUL TREBUIE SA FIE OPRIT SI RECE!

Asezati motopompa pe o suprafata plana.

Desfaceti capacul cu joja al baii de ulei (10) si alimentati cu ulei SAE 10W30 pana cand nivelul ajunge la marginea orificiului de umplere sau pana la marcajul superior al jojei.

Capacitatea baii de ulei este de 0.6 L.

Verificati nivelul uleiului inaintea fiecarei utilizari si completati daca este necesar.



Orificiu umplere ulei

Capac ulei

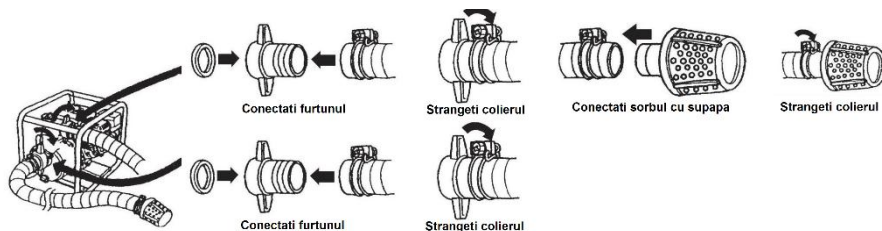


Capac ulei

Montarea furtunelor de aspiratie si de refulare

Conectati furtunul de refulare prin infiletare la racordul de refulare (8), conform schemei de mai jos.

Conectati furtunul de aspiratie prin infiletare la racordul de aspiratie (6), conform schemei de mai jos. La capatul furtunului de aspiratie conectati un sorb cu supapa.



Amorsarea pompei

Amorsarea este procesul prin care corpul pompei este umplut cu apa inainte de pornire. Acest pas este esential pentru a crea vidul necesar in interiorul pompei si pentru a permite ridicarea apei pe furtunul de aspiratie.



Atentie! Indiferent de tipul de lichid pe care urmeaza sa il pompati, corpul pompei trebuie sa fie intotdeauna amorsat cu apa curata! Folosirea de apa murdara sau noroi la amorsare poate deteriora iremediabil garnitura mecanica si rotorul.

Asigurati-va ca toate racordurile furtunului de aspiratie (cel care merge in sursa de apa) si garniturile sunt etanse. Orice infiltrare de aer impiedica amorsarea.

Introduceti furtunul de aspiratie in sursa de apa. Sorbul (sita) trebuie sa fie scufundat complet in lichid, la o distanta de cel putin 20 cm de fundul bazinului/fantaniei pentru a evita aspirarea namolului grosier si a sedimentelor.

Localizati dopul de amorsare /umplere (7) pe partea superioara a corpului pompei si desfaceti-l. Turnati incet **apa curata** in corpul pompei, prin orificiul de amorsare, pana cand apa incepe sa se reverse.

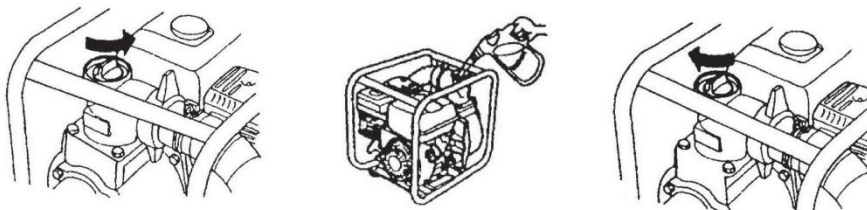
Strangeti ferm dopul de amorsare (7). Asigurati-va ca garnitura este in pozitie corecta pentru a preveni pierderile de presiune.

Dupa amorsare, porniti motorul. Pompa ar trebui sa inceapa sa refuleze apa in cateva zeci de secunde. Daca nu refuleaza, opriti motorul si repetati procedura de amorsare.

NOTA: Daca pompa functioneaza mai mult de un minut fara a refula apa, opriti imediat motorul pentru a preveni supraincalzirea si deteriorarea mecanica.

Verificati sursa de apa (nivelul lichidului) si etanseitatea tuturor conexiunilor.

Turnati din nou apa curata pentru a reamorsa pompa.



Utilizare

Alimentare cu benzina



ATENTIE! IN TIMPUL ALIMENTARII CU BENZINA, MOTORUL TREBUIE SA FIE OPRIT.

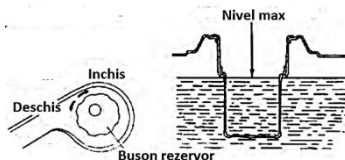


ATENTIE! ALIMENTAREA CU BENZINA TREBUIE SA SE FACI IN SPATII DESCHISE SI BINE VENTILATE. DEPOZITATI RECIPIENTUL CU BENZINA INTR-UN LOC RACOROS, FERIT DE RAZELE SOARELUI SI DE SURSE DE CALDURA, FOC DESCHIS SAU SCANTEI.



ATENTIE! IN TIMPUL ALIMENTARII CU BENZINA ESTE INTERZIS FUMATUL. DE ASEMENEA, ASIGURATI-VA CA NU EXISTA SURSE DE FOC DESCHIS SAU DE SCANTEI IN APROPIERE!

Desfaceti busonul rezervorului de benzina (9). Alimentati cu benzina fara plumb COR 95, folosind o palnie curata pana la nivelul maxim, astfel incat sa mai ramana cca. 1 cm din inaltimea rezervorului liber. Inchideti rezervorul strangand ferm busonul rezervorului de benzina (9). Daca e cazul, stergeti picaturile de benzina scurse in afara rezervorului cu o carpa moale.



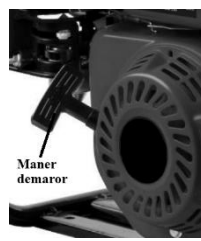
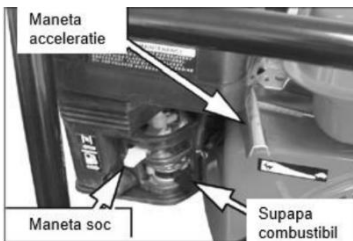
Nota: Nu folositi niciodata amestec de benzina cu ulei sau benzina veche/stagnanta.



ATENTIE! NU UMPLITI NICIODATA COMPLET REZERVORUL DE BENZINA. ESTE NECESAR SA LASATI UN VOLUM LIBER IN INTERIORUL ACESTUIA PENTRU A PERMITE EXPANSIUNEA COMBUSTIBILULUI. LASATI INTOTDEAUNA CCA. 1 CM DIN INALTIMEA REZERVORULUI LIBER!

Pornirea motorului

- Comutati intrerupatorul On/Off (11) in pozitia ON.
- Deschideti robinetul de alimentare cu benzina (13), impingand tija in pozitia ON.
- Trageti complet clapeta de soc (14).
- Trageti incet de manerul demarorului (12) pana in momentul in care simtiti ca aceasta opune rezistenta, iar apoi trageti ferm de aceasta o lungime de brat. Aduceti incet manerul demarorului in pozitia initiala, fara a ii da drumul. In functie de cat de rece este motorul, este nevoie sa trageti de 3-4 ori de maneta demarorului pana acesta porneste.
- Odata motorul pornit, aduceti incet clapeta de soc (14) la jumatarea cursei. Asteptati ca motorul sa se incalzeasca cateva secunde si aduceti complet clapeta de soc (14) in pozitia deschis.



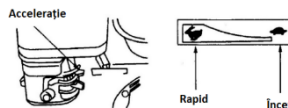
ATENTIE! IN TIMPUL FUNCTIONARII, MOTORUL EMANA GAZE DE ESAPAMENT NOCIVE PENTRU SANATATE, INCLUSIV MONOXID DE CARBON CARE ESTE LETAL IN ANUMITE CONCENTRATII. NU PORNITI NICIODATA MOTORUL IN SPATII INCHISE!



ATENTIE! IN TIMPUL FUNCTIONARII MOTORULUI, TEMPERATURA UNOR SUPRAFETE (DE EX: TOBA DE ESAPAMENT) POATE FI FOARTE MARE. PENTRU A EVITA POSIBILE VATAMARI, MANEVRATI PRODUSUL DOAR DIN POZITIA NORMALA DE LURU, NU ATINGETI SUPRAFETELE FIERBINTI SI NU PERMITETI PERSOANELOR NEAUTORIZATE SA SE APROPIE DE PRODUS.

Selectarea turatiei motorului

Pentru a varia turatia motorului, culisati maneta de reglaj a turatiei motorului (15) conform marcajului (spre stanga pentru a mari turatia, respectiv spre dreapta pentru a reduce turatia motorului).



Oprirea motorului

Inchideti robinetul de refulare sau opriti orice utilizare a apei. Lasati motopompa sa functioneze fara sarcina (in gol) timp de aproximativ 2-3 minute pentru a permite stabilizarea temperaturii. Pentru oprirea motorului, comutati intrerupatorul On/Off (11) in pozitia OFF. Inchideti robinetul de benzina (13).

Rodaj

La prima punere in functiune a motorului, lasati motorul sa consume un rezervor plin, la relanti. Dupa consumarea unui plin, verificati strangerea corecta a tuturor suruburilor si piulitelor. In primele zece ore de functionare, utilizati o turatie moderata pentru functionarea motorului. Nu supraturati motorul pentru a permite componentelor in miscare un rodaj corect. Dupa incheierea perioadei de rodaj motorul va atinge performantele maxime.

Curatare si intretinere

Echipamentul nostru a fost proiectat astfel incat sa poata fi utilizat pentru o perioada indelungata cu un minimum de intretinere.

Veti putea obtine intotdeauna o satisfactie maxima in timpul utilizarii respectand indicatiile de mai jos.

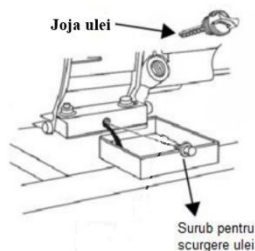


ATENȚIE! OPRITI MOTORUL ÎNAINTEA ÎNCEPERII ORICAREI OPERATII DE REGLARE SI ÎNTRETINERE

Inlocuirea uleiului de motor

Schimbul de ulei se efectueaza dupa primele 10 de ore de functionare si apoi la fiecare 50 de ore (sau cel putin o data pe an).

- Porniti motorul pentru 2-3 minute pentru a incalzi uleiul. Opriti motorul.
- Asezati un recipient adecvat sub surubul de golire a uleiului (4).
- Desurubati busonul de golire (si busonul/joia de umplere pentru a permite aerisirea) si lasati uleiul uzat sa se scurga complet.
- Reinsurubati ferm surubul de golire (4).
- Adaugati ulei nou, conform instructiunilor de la sectiunea "Alimentarea cu ulei" (se recomanda SAE 10W-30).



Curatarea filtrului de aer

Curatati filtrul de aer la fiecare 50 de ore de functionare sau mai des, daca motopompa este utilizata in medii prafuite. Un filtru murdar reduce puterea motorului si creste consumul de combustibil.

- Desfaceti capacul carcasei filtrului de aer (2).
- Indepartati elementul filtrant.
- Spalati-l intr-o solutie de detergent non-inflamabil, clatiti-l bine, stoarceti-l si lasati-l sa se usuce complet.
- Scufundati in ulei motor curat si stoarceti total excesul. La prima pornire, motorul va evacua fum abundent daca nu ati eliminat excesul de ulei din burete.
- Remontati elementul filtrant si inchideti carcasa.

Intretinerea carburatorului

In cazul in care motopompa nu va fi utilizata timp de **30 de zile sau mai mult**, este esential sa goliti carburatorul de combustibil. Benzina veche sau stagnata duce la depuneri pe duzele carburatorului, ceea ce face dificila sau imposibila pornirea ulterioara.

- Opriti motorul.
- Inchideti robinetul de combustibil.
- Asezati un recipient sub carburator.
- Desurubati surubul de golire de la camera flotorului (situat in partea inferioara a

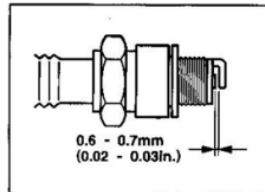
carburatorului) pentru a evacua benzina ramasa. Eliminati depunerile din interior si curatati-l cu solvent neinflamabil.

- Verificati garnitura, inlocuiti-o daca este deteriorata si strangeti bine paharul
- Dupa golirea completa, insurubati ferm surubul de golire.

Verificarea si inlocuirea bujiei

Verificati bujia prima data dupa 10 ore de functionare daca este murdara si curatati-o eventual cu o perie din sarma de cupru. Dupa aceea bujia se va controla la fiecare 50 de ore de functionare.

- Scoateti fisa bujiei si folositi o cheie de bujii pentru a o desuruba.
- Inspectati electrozii. Daca bujia este acoperita cu depuneri, curatati-o cu o perie de sarma. Daca electrozii sunt uzati sau deteriorati, inlocuiti bujia.
- Asigurati-va ca distanta dintre electrozi respecta specificatiile tehnice : 0.6 – 0.7 mm.
- Montati bujia noua sau curatata, strangand-o corespunzator (nu excesiv). Puneti fisa bujiei la loc.



TABEL CU PERIOADE INTRETINERE

Operatie		Dupa fiecare depozitare	La fiecare utilizare	La prima luna sau primele 10 ore	La fiecare 3 luni sau 50 ore	La fiecare 6 luni sau 100 ore	La fiecare an sau 300 ore
Ulei motor	Verificare nivel		X				
	Inlocuire	X		X	X		
Filtru aer	Verificare		X				
	Curatare				X		
	Inlocuire						X
Functionare acceleratie	Verificare		X				
Strangere suruburi si piulite	Verificare		X				
Cabluri si fire	Verificare		X				

Intretinerea sistemului de pompare

- Verificati regulat corpul pompei pentru a identifica eventuale scurgeri de apa la nivelul arborelui (garnitura mecanica). O scurgere constanta necesita inlocuirea garniturii.
- Inspectati furtunurile de aspiratie si refulare, precum si colierele, pentru a va asigura ca sunt etanse. Orice pierdere de etanseitate la aspiratie va reduce drastic performanta pompei.

Curatare

Pastrati curate fantele de ventilatie ale carcasei pentru a preveni supraincalzirea motorului

- Regulat, de preferat dupa fiecare utilizare curatati echipamentul cu o carpa moale. Daca murdaria persista, utilizati o carpa umezita intr-o solutie de apa si sapun
- Nu utilizati solventi (ca de exemplu : petrol si derivati, alcool) intrucat acestia pot deteriora partile din plastic.
- Indepartati praful si mizeria din jurul tobei de esapament si a fanțelor de racire ale motorului.
- **Atentie: Nu utilizati jeturi de apa sub presiune si nu directionati apa catre componentele electrice (bujie, intrerupator) sau catre filtrul de aer.**
- Dupa ce ati finalizat pomparea apei murdare, noroiului sau a altor lichide contaminate, este obligatoriu sa **pompati apa curata timp de cel puțin 2-3 minute**. Astfel, se spala si elimina sedimentele si particulele ramase in interiorul carcasei pompei.

Inspectia Carcasei si Rotorului

- Daca performanta pompei scade brusc, este posibil ca un obiect solid sa fie blocat in rotor (turbina).
- In cazul unui blocaj, opriti motorul si deconectati fisa bujiei.
- Desfaceti suruburile de pe capacul frontal al pompei pentru a accesa rotorul si a inlatura obiectul care produce blocajul.



ATENTIE: Manipulati rotorul cu grija pentru a nu deteriora paletetele. Dupa indepartarea blocajului, remontati capacul, asigurandu-va ca garnitura de etansare este pozitionata corect.

Depozitare

- Goliti rezervorul de benzina complet.
- Porniti motorul si lasati-l sa functioneze pana cand se opreste singur din lipsa de combustibil. Acest lucru asigura ca si carburatorul este complet golit. (Alternativ, urmati procedura de golire a carburatorului descrisa mai sus).
- Intotdeauna inainte de depozitare curatati carcasa cu o carpa putin umezita in apa cu sapun.
- Depozitati unealta intr-un spatiu inaccesibil copiilor intr-o pozitie stabila si sigura intr-un loc racoros si uscat, evitand temperaturile prea ridicate sau scazute.
- Protejati unealta fata de actiunea directa a razelor solare si pastrati-o intr-un loc intunecos, daca este posibil.
- Nu pastrati unealta ambalata in folie sau in punga de plastic pentru a evita acumularea umiditatii.



Acest produs este un echipament electric si electronic (EEE). Conform prevederilor Directivei 2012/19/UE si OUG 5/2015, este interzisa eliminarea deseurilor de echipamente electrice si electronice (DEEE) ca deseuri municipale nesortate. Acestea pot afecta mediul si sanatatea umana ca urmare a prezentei substantelor periculoase pe care le contin. Predati DEEE la un centru autorizat de colectare si reciclare a DEEE.